

# HERRAMIENTAS DE FORMACIÓN - adaptación para alumnos

## FORMACIÓN DE FORMADORES



*School Adaptability*

as a key to develop a child's potential



Cofinanciado por  
la Unión Europea

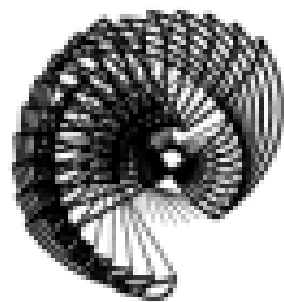


Cofinanciado por  
la Unión Europea



# SOCIO

Fondazione Patrizio Paoletti



FONDAZIONE  
PATRIZIO PAOLETTI

## CONTENIDOS

FORMACIÓN DE FORMADORES	3
Presentación de diapositivas	5
Supervisión	5
Programa de formación	7
Clausura de la formación	9
Herramientas de evaluación	11



Cofinanciado por  
la Unión Europea

# FORMACIÓN DE FORMADORES



La labor que proponen los modelos es una obra de carácter conjunta. No es posible imaginar a un profesor adoptando los modelos en solitario. Es necesario involucrar a los compañeros y a la dirección de la escuela: sólo puede haber un grupo avanzando en la misma dirección. El éxito de una escuela en los programas de inclusión radica en su capacidad para hacer de estos itinerarios parte integrante de su propuesta pedagógica, de su mentalidad, de su ADN. Esta sección del kit de herramientas ofrece directrices para ayudar a crear estas sinergias. Se trata de una presentación que se utilizará, junto con el resto de materiales de este kit de Herramientas, para compartir los dos Modelos y presentarlos a profesores, directores, psicólogos, educadores, en definitiva, a cualquier figura profesional implicada en la inclusión de alumnos. Por supuesto, se presentan las directrices del curso, que se adaptarán a las necesidades y requisitos específicos de cada centro escolar.



El apoyo de la Comisión Europea a la elaboración de esta publicación no constituye una aprobación de su contenido, que refleja únicamente la opinión de los autores, y la Comisión no se hace responsable del uso que pueda hacerse de la información aquí difundida.

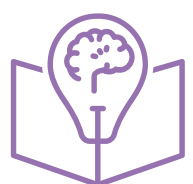
Proyecto nº 2020-1-PL01-KA201-082096



# TIPO DE MATERIALES

El objetivo principal del kit de herramientas es proporcionar una integración práctica a los dos modelos en términos de herramientas, materiales de estudio y directrices. Ofrece la posibilidad de poner en práctica los conocimientos adquiridos anteriormente en los Modelos y los nuevos materiales proporcionados en este documento, con el fin de servir de formación para los profesores y también de formación para los formadores, es decir, aquellos profesores que serán portavoces de los Modelos en su centro escolar.

## El kit incluye:



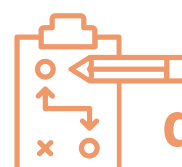
### Fichas técnicas:

Contenidos teóricos y prácticos para el desarrollo de habilidades/conceptos específicos.



### Casos prácticos

Contenidos para dar a los profesores la posibilidad de aprender de diferentes experiencias y acciones y reflexiones sobre cómo podrían utilizarlas o cambiarlas en sus circunstancias reales.



### Escenarios de aprendizaje:

Proporcionan a los profesores la posibilidad de interactuar con una posible situación e imaginar cómo podrían aplicar las herramientas y conocimientos en los modelos.



### Actividades:

Material específico para alcanzar objetivos en las clases.



### Herramientas de seguimiento y evaluación:

Cuestionarios, listas de control, herramientas y métodos de evaluación para comprobar los progresos y medir la eficacia de las acciones emprendidas.



# 1. Presentación de diapositivas

Este trabajo va acompañado de presentaciones tanto para el modelo 01 como para el modelo 02. Pretenden servir de marco y apoyo para seguir construyendo el itinerario específico de cada centro escolar.

## 2. Supervisión

**Cómo supervisar: actitud y modalidades**

La supervisión se refiere al proceso de comprobar el progreso hacia un objetivo a lo largo del tiempo. Este proceso permite reajustar las acciones si nos desviamos de los resultados parciales previstos. Por tanto, no tiene la función de juzgar el progreso sino de mejorarlo. De hecho, la supervisión sólo puede existir en función de la planificación que traza un camino a seguir, y donde la propia planificación se ve influida por la supervisión, en una circularidad virtuosa.



## Lista de comprobación: qué hay que controlar en cada paso de los modelos 01 y 02

El seguimiento se programa en aproximadamente 1 mes después del inicio de los modelos y justo después de la mitad del curso escolar. Consiste en una reunión de una hora con los profesores que se ocupan de las prácticas y los especialistas implicados.

Antes del seguimiento, las personas convocadas a la reunión rellenan la lista de comprobación (consulta las listas de comprobación en el kit de herramientas de los modelos 1 y 2) y responden individualmente a las preguntas de la "Revisión posterior a la acción":

1. qué se suponía que iba a ocurrir,
2. cuál fue la realidad,
3. lo que salió bien,
4. lo que no fue bien,
5. y qué debería cambiarse para la próxima vez.

Los objetivos de la supervisión son:

- Ser ágil y no tardar demasiado tiempo (salvo, por supuesto, en situaciones problemáticas).
- Servir de recogida de datos para preparar la reunión final de evaluación. La reunión final es el momento clave en el que la experiencia educativa y docente se convierte en conocimiento compartido.
- Incluir tantas voces de las partes interesadas como sea posible.
- Servir como momento de "educación entre iguales" entre los profesores y el personal especializado implicado.

Durante la reunión, los invitados comparten sus reflexiones y sentimientos con respecto a las inserciones. Es importante recordar que el seguimiento del proceso se realiza a 3 niveles:

1. Nivel pragmático: ejecución y eficacia de las distintas etapas.
2. Nivel socioemocional: emociones de las personas implicadas en el proceso.
3. Nivel cognitivo: pensamientos y creencias sobre las inserciones.



# 3. Programa de formación

## Sesión 1 (1h)

1. Características del alumno que regresa del extranjero al sistema educativo autóctono (O1) o del alumno extranjero que llega a un nuevo país (O2): situación psicológica, sociológica y pedagógica.

## Sesión 2 (2h)

2. El modelo

3 Sesión de preguntas y respuestas

4. Grupos de trabajo (ejercicios BASADOS EN EL KIT): estudios de casos, ejercicios de mentalidad, actividades...

Sesión 1 y 2

AÑO ACADÉMICO

Comprobar punto 1

## Sesión 3 (1h/2h)

5. Comprobar punto 1

Comprobar punto 2

## Sesión 4 (1h/2h)

6. Comprobar punto 2

Reunión final

## Sesión 5 (1h/2h)

7. Reunión final



## Programación de las clases



### SESIÓN 1

10 min	Introducción
10 min	Actividad para romper el hielo
30 min	Situación psicológica, sociológica y pedagógica
10 min	conclusiones

### SESIÓN 2

10 min	Introducción
10 min	Actividad para romper el hielo
30 min	El modelo
10 min	Descanso
50 min	Sesión de preguntas y respuestas, ejercicios, casos prácticos, grupos de trabajo
10 min	Conclusiones

### SESIÓN 3

10 min	REVISIÓN DESPUÉS DE LA ACTIVIDAD: ejercicio de reflexión personal
40 min	Puesta en común
10 min	Conclusiones

### SESIÓN 4

10 min	REVISIÓN DESPUÉS DE LA ACTIVIDAD: ejercicio de reflexión personal
40 min	Puesta en común
10 min	Conclusiones

### SESIÓN 5

10 min	REVISIÓN POSTERIOR A LA ACCIÓN: ejercicio de reflexión personal
40 min	Puesta en común
10 min	Celebración





# 4. Clausura de la formación

En esta parte final de la preparación de los profesores, que acompañan a sus compañeros en la aplicación de los métodos y herramientas de los Modelos 01 y 02, abordamos el cierre de la formación.

La evaluación, una vez más, no tiene una función de mérito o sanción, sino de toma de conciencia del proceso llevado a cabo y de los resultados que este proceso ha contribuido a sostener.

Por tanto, el proceso de evaluación tiene como única finalidad mejorar la acción posterior, en un proceso continuo de mejora de la eficiencia y eficacia educativa y docente.

Las áreas a las que asignar un valor según la percepción y experiencia del formador (y así poder trazar un punto de referencia a tener en cuenta año tras año) son las siguientes:

## El formador

- Aspectos emocionales
- Aspectos cognitivos

## El curso de formación

- Organización
- Modos y horarios

## Profesores a los que va dirigido

- Cantidad y calidad de las solicitudes
- Nivel de participación
- Comentarios directos sobre lo propuesto



**Al mismo tiempo, es útil recoger una evaluación de los participantes siempre con vistas a aumentar la concienciación y la participación, no a juzgar. La herramienta que se propone es la Revisión posterior a la acción (En inglés, AAR).**

**El proceso AAR fue desarrollado originalmente por el ejército de EE.UU., pero ahora su uso se ha extendido a las organizaciones como una herramienta de gestión de eventos, pero sobre todo como una forma de construir la responsabilidad y la capacidad del grupo para la acción.**





# 5. Herramientas de evaluación

## Autoevaluación del formador

### EL FORMADOR

1. ¿Cómo te sentiste emocionalmente?
2. ¿Cómo evalúas tu comprensión de las pautas?
3. ¿Qué es útil revisar sobre los modelos?
4. ¿Cómo gestionaste la relación con los participantes?



Cofinanciado por  
la Unión Europea

## Autoevaluación del formador

### EL CURSO DE FORMACIÓN



5. ¿Cómo funcionó la organización del curso? La ubicación y el entorno de la formación.

6. ¿Fueron eficaces el ritmo y la duración?

### PROFESORES A LOS QUE VA DIRIGIDO

7. ¿Cómo fue la participación?

8. ¿Cómo fueron las preguntas de los participantes?

9. ¿Han dado los participantes comentarios directos? En caso afirmativo, ¿cuáles?

El apoyo de la Comisión Europea a la elaboración de esta publicación no constituye una aprobación de su contenido, que refleja únicamente la opinión de los autores, y la Comisión no se hace responsable del uso que pueda hacerse de la información aquí difundida.

Proyecto nº 2020-1-PL01-KA201-082096



Cofinanciado por  
la Unión Europea



## REVISIÓN POSTERIOR A LA ACCIÓN PARA PROFESORES

1. ¿Qué se suponía que iba a ocurrir?
2. ¿Cuál ha sido la realidad?
3. ¿Qué ha ido bien?
4. ¿Qué no ha ido bien?
5. ¿Qué debería cambiarse para la próxima vez?

El apoyo de la Comisión Europea a la elaboración de esta publicación no constituye una aprobación de su contenido, que refleja únicamente la opinión de los autores, y la Comisión no se hace responsable del uso que pueda hacerse de la información aquí difundida.

Proyecto nº 2020-1-PL01-KA201-082096



Cofinanciado por  
la Unión Europea



Para finalizar el proceso de evaluación, es necesario estructurar una acción estratégica de dinamización. El formulario que aquí se ofrece llama la atención sobre las acciones realizadas y las inacabadas, pidiendo así que se especifique concretamente qué se puede continuar, qué se puede dejar de hacer y qué se puede añadir que no se haya hecho antes.  
**A completar por el Formador.**

## LECCIÓN APRENDIDA

1. Qué es mejor no volver a hacer
2. Lo que tengo que hacer de menos
3. Lo que necesito hacer de más
4. Lo que tengo que seguir haciendo
5. Lo que puedo empezar a hacer

El apoyo de la Comisión Europea a la elaboración de esta publicación no constituye una aprobación de su contenido, que refleja únicamente la opinión de los autores, y la Comisión no se hace responsable del uso que pueda hacerse de la información aquí difundida.

Proyecto nº 2020-1-PL01-KA201-082096